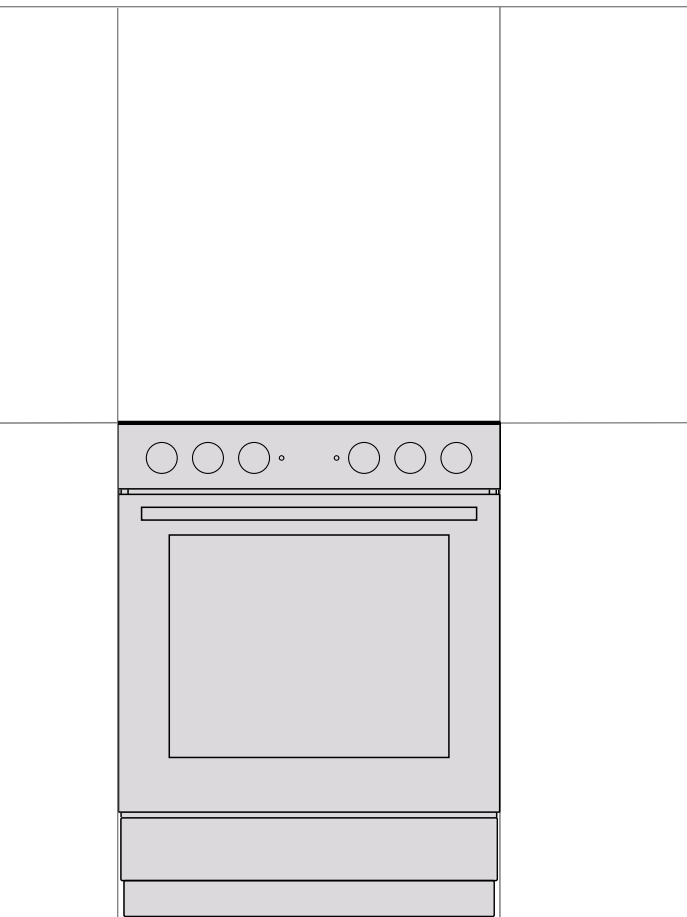




SV

SE

# INSTRUKTIONER FÖR ANVÄNDNING FRISTÅENDE SPIS



Vi vill tacka dig för ditt förtroende och för köpet av vår apparat.

Denna detaljerade bruksanvisning medföljer för att underlätta användningen av produkten. Med instruktionerna kan du lära dig om din nya apparat så snabbt som möjligt.

Kontrollera att apparaten du har tagit emot är oskadad. Om du upptäcker transportskada, var vänlig kontakta återförsäljaren som du köpte apparaten av eller den lokala butiken som levererade den.

**Om du vill ha mer detaljerade instruktioner och tips kan du skanna QR-koden på typskylten.**



Följande symboler används i hela bruksanvisningen och har följande betydelser:



**INFORMATION!**

Information, råd, tips eller rekommendation



**VARNING!**

Varning – allmän fara



Det är viktigt att du läser instruktionerna noggrant.

# VIKTIGA SÄKERHETSANVISNINGAR



## LÄS NOGGRANT INSTRUKTIONERNA OCH SPARA DEM FÖR FRAMTIDA REFERENS.

Denna apparat kan användas av barn från 8 år och uppåt samt av personer med nedsatt fysisk, sensorisk eller mental förmåga, eller med bristfällig erfarenhet och kunskap, under förutsättning att de övervakas eller har instruerats om hur man använder apparaten på ett säkert sätt och är införstådda med de risker som är förknippade därmed. Låt inte barn leka med apparaten. Barn får inte utföra rengöring och underhåll utan tillsyn.

**VARNING:** Apparaten och vissa av dess åtkomliga delar kan bli mycket varma under användning. Var noga med att inte vidröra apparatens värmedelar. Barn under 8 år ska hållas borta om de inte övervakas hela tiden.

**VARNING!** De tillgängliga delarna av apparaten kan bli varm vid användning. Små barn bör hållas borta från ugnen.

**VARNING:** Brandfara: Placera inga tomma kokkäril på värmezonerna.

**VARNING:** Övervakad tillagning på en häll med fett eller olja kan vara farligt och orsaka eldsvåda. Försök **ALDRIG** släcka eld med vatten, utan stäng av apparaten och täck sedan över flammorna med t.ex. ett lock eller en eldsläckningsfilt.

Använd endast temperatursensorn som rekommenderas för användning i denna ugn.

**FÖRSIKTIGHET:** Tillagningsprocessen och en kortvarig tillagningsprocess måste övervakas kontinuerligt.



**FÖRSIKTIGHET:** risk för tippling.



**VARNING:** För att undvika att apparaten tippar, måste stabiliseringsanordningar vara installerade. Se installationsinstruktionerna.

**WARNING:** Om ytan har spruckit, stäng av apparaten för att undvika risken för elektrisk stöt.

**WARNING:** Före byte av glödlampan, se till att apparaten har kopplats bort från elnätet för att förhindra risken för elstöt.

Apparaten får inte installeras bakom en dekorativ lucka på grund av överhettningsrisk.

Använd aldrig slipande rengöringsmedel eller vassa metallskrapor för att rengöra glaset i ugnsluckan/glaset i locken på hällen (om sådana finns). De kan skrapa ytan, vilket kan leda till att glaset splittras.

Använd inte ångrengöringsmaskiner eller högtryckstvättar för att rengöra apparaten, eftersom det kan orsaka elstöt.

Apparaten är inte avsedd att styras av externa timers eller separat fjärrkontroll.

**WARNING!** Använd endast hållskydd som är utformade av tillverkaren av matlagingsenheten eller som rekommenderas av tillverkaren i bruksanvisningen eller de hållskydd som är inbyggda i apparaten. Användning av olämpliga skydd kan orsaka olyckor.

Se till att locket är rent och att det inte finns spilld vätska på det innan du faller upp det. Locket kan vara lackerat eller ha en glasbeläggning. Det får bara stängas när värmezonen har svalnat helt.

Om sladden är skadad måste den bytas ut av tillverkaren, dess servicerepresentant eller motsvarande behörig person för att undvika fara.

**FÖRSIKTIGHET:** Denna apparat är endast avsedd för matlagning. Den får inte användas för andra ändamål, till exempel rumsuppvärmning.

Apparaten är avsedd att placeras direkt på golvet, utan att några stöd behöver användas.

Installera inte apparaten i närheten av kraftfulla värmekällor, som eldstäder, eftersom hög temperatur i närheten kan skada apparaten.

Apparaten får endast anslutas till elnätet av en auktoriserad servicetekniker eller en behörig elektriker. Klämmor (i stället för anslutningskabel) ska skyddas med ett klämskydd (se extra utrustning). Ändringar på apparaten eller reparation utförd av lekman kan resultera i svåra personskador eller materiella skador.

Spis med kontrollpanel i rostfritt stål och en elektrisk ugn som är utrustad med en kylfläkt. Under drift av ugnen strömmar luft från spisen i området under kontrollpanelen när dörren är stängd. Om inget luftflöde uppstår, stäng av apparaten och kontakta service.

Om sladdar tillhörande andra apparater i närheten av denna apparat fastnar i ugnsluckan kan de bli skadade, vilket kan leda till kortslutning. Håll därför strömsladdar till andra apparater på säkert avstånd.

Täck inte ugnens insida med aluminiumfolie och placera inte bakplåtar eller andra kokkärl på ugnens botten. Aluminiumfolie hindrar luften från att cirkulera i ugnen och hämmar dämed tillagningsprocessen och skadar emaljbeläggningen.

Ugnsluckan blir mycket varm under användning. Ett tredje glas är installerat för extra skydd, och minskar yttemperaturen på utsidan (endast vissa modeller).

Ugnsluckans gångjärn kan skadas om de utsätts för hög belastning. Placera inga tunga pannor på en öppen ugnslucka. Luta dig inte mot ugnsluckan du rengör ugnens insida. Stå aldrig på en öppen ugnslucka och låt inte barn sitta på den.

Se till att ventilationsöppningarna aldrig är övertäckta eller blockerade på något annat sätt.

OBS! I händelse av att glaset på tillagningsenheten går sönder:

- Stäng av alla elektriska värmeelement och koppla bort apparaten från elnätet.
- Vidrör inte apparatens yta.
- Använd inte apparaten.

För anslutning av apparaten används en sladd 5x1,5 mm<sup>2</sup> med märkningen H05Z1Z1-F5G1,5 (H05VV-F5G1,5) eller 3x4,0 mm<sup>2</sup> med märkningen H05Z1Z1-F3G4 (H05VV-F3G4) eller bättre. Sladden måste installeras av serviceagent eller liknande kvalificerad person.

Apparaten måste anslutas till de fasta ledningarna i enlighet med gällande regler.

Apparaten måste anslutas till de fasta ledningarna med inbyggt urkopplingskydd. Fast kabeldragning måste göras i enlighet med anslutningsföreskrifterna.



#### **INNAN APPARATEN ANSLUTS**

**Läs noggrant instruktionerna för användning innan apparaten ansluts. Kostnad för reparationer, eller garantianspråk, till följd av felaktig anslutning eller användning av apparaten täcks inte av produktgarantin.**

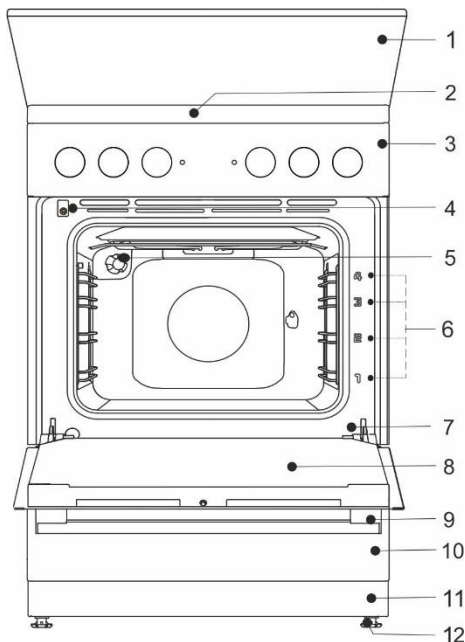
# ELEKTRISK FRISTÅENDE SPIS

## Beskrivning av apparaten



### INFORMATION!

Apparatens funktioner och dess utrustning varierar beroende på modellen.



- 1 Locket
- 2 Spishäll
- 3 Kontrollenhet
- 4 Omkopplare för ugnslucka
- 5 Belysning
- 6 Skenor – tillagningsnivåer
- 7 Typskylt
- 8 Ugnslucka
- 9 Handtag på lucka
- 10 Låda/vänd ner
- 11 Sockel
- 12 Justerbara fötter

## APPARATENS LOCK

Se till att locket är rent och att det inte finns spilld vätska på det innan du fäller upp det. Locket kan vara lackerat eller ha en glasbeläggning. Det får bara stängas när värmezoner har svalnat helt.

## Stäng inte locket när brännaren är tänd!



Symbolen på produkten eller dess förpackning anger att glaslocket kan spricka vid uppvärmning. Stäng av alla brännare innan du stänger locket.

## APPARATENS LÅDA



Förvara inte brännbara, explosiva, flyktiga eller temperaturkänsliga föremål (som papper, disktrasor, plastpåsar, rengöringsmedel och sprayburkar) i ugnens förvaringslåda, eftersom de kan antändas under användning av ugnen och orsaka en eldsvåda.

## TRÅDSKENOR

Trådskenorna möjliggör tillagning på fyra nivåer. (Tänk på att skenorna alltid omnämns nerifrån och upp). Skenorna 3 och 4 är avsedda för grillning.

Användning av apparaten är säker med eller utan brickstyrningar.

## UTDRAGBARA TELESKOPSKENOR

Utdragbara teleskopskenor kan monteras för den 2:a, 3:e och 4:e nivån. De utdragbara skenorna kan dras ut helt eller delvis.

## PRÄGLADE

Ugnen har stansade sidospår på fyra nivåer för att sätta in galler och bakplåtar.

## OMKOPPLARE FÖR UGNSLUCKA

Omkopplaren avaktiverar ugnsuppvärmningen och fläkten om luckan öppnas under tillagningsprocessen. När luckan stängs aktiverar omkopplarna värmarna igen.

## KYLFLÄKT

Apparaten är utrustad med en kylfläkt som kyler höljet och apparatens kontrollpanel.

Kylfläkten är i drift när ugnen är i drift.



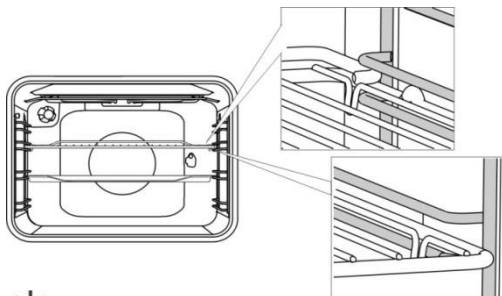
Apparaten och vissa av de åtkomliga delarna tenderar att bli varma under tillagning. Använd grytvantar.

## GALLER



Det finns en säkerhetsspärr på gallret. Lyft därför gallret något fram till när du drar ut det från ugnen.

Gallret eller plåten ska alltid sättas in i spåret mellan de två trådprofilerna.



Med utvidgningsbara teleskopskenor, dra först ut skenorna på en nivå och placera gallret eller bakplåten på dem. Tryck sedan in dem med handen så långt det går.



Stäng ugnsluckan när teleskopskenorna är helt indragna i ugnen.



När baktillbehör blir varma kan de ändra form. Detta påverkar inte deras funktion och de återfår sin ursprungliga form igen när de kallnar.

## TRYCK/DRA-VRED (beroende på modell)

Tryck försiktigt på vredet så att det lyfts från kontrollpanelen. **Vreden kan tryckas tillbaka in i kontrollpanelen endast när de är i läge "noll".**

## INNAN DU ANVÄNDER APPARATEN FÖR FÖRSTA GÅNGEN

- Ta bort alla delar, inklusive all transportutrustning, från apparaten vid leverans.
- Rengör alla tillbehör och redskap med varmt vatten och vanligt rengöringsmedel. Använd inte slipande rengöringsmedel.
- Om din håll har en glaskeramisk yta, rengör den med en fuktig trasa och lite diskmedel. Använd inte starka rengöringsmedel som t.ex. slipande rengöringsmedel som kan repa ytan, slipande svampar eller fläckborttagningsmedel.
- Om hållen har värmezoner, ställ in reglaget till nivå 4 och låt den vara på i 30 minuter utan att använda några kokkäril. När tillagningszonerna värms upp kan lite rök uppstå på hållens yta. På detta sätt når tillagningszonens finish sin maximala tålighet.
- När ugnen värms upp första gången avges den karakteristiska lukten för en ny apparat. Vädra rummet grundligt under den första användningen.

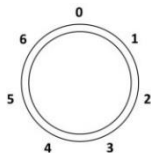
## SPISHÄLL



- 1 värmezonen bak vänster
- 2 värmezonen bak höger
- 3 värmezonen fram vänster
- 4 värmezonen fram höger

## KONVENTIONELLA HÄLLAR

- Se till att värmezonen och kokkärlets botten är ren och torr. Detta ger bättre värmeavledning och förhindrar skador på uppvärmningsytan.
- Fastbränt fett och olja på tillagningszonerna kan antändas. Var därför försiktig när du använder fett eller olja och kontrollera alltid tillagningsprocessen.
- Placera inga fuktiga kokkärl eller ångtäckta lock på tillagningszonerna. Fukt kan skada tillagningszonerna.
- Kyl inte ner varma kokkärl genom att placera dem på tillagningszoner som inte använts, eftersom kondensen som uppstår under kokkärlet kan orsaka korrosion.



Vrid på reglaget för att slå på tillagningszonen. Tillagningszonens effekt kan ställas in i steg från 1 till 6.



Stäng av tillagningszonen 3–5 minuter före tillagningens slut för att spara energi, då du utnyttjar restvärmen.

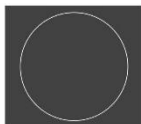
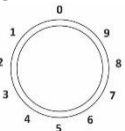
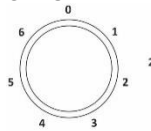


Snabbvärmezoner (endast vissa modeller) har större effekt än vanliga tillagningszoner, vilket innebär att de kan värmas upp snabbare. Dessa tillagningszoner indikeras med en röd punkt i mitten. Efter upprepad uppvärmning och rengöring kan denna punkt försvinna.



Vid långvarig användning av gjutjärnspannor kan området kring pannan och kanten på värmezonen missfärgas. Reparation av denna typ av skador täcks inte av garantin.

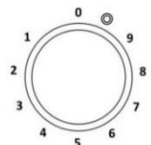
## GLASKERAMISK HÄLL



Värmezonerans effektivnivå kan ställas in steglöst (1-9) eller stegvis (1-6).

Överhettning av ytan under den glaskeramiska panelen förhindras av temperaturbegränsaren.

## STYRA VÄRMEZONEN MED TVÅ RINGAR



Ytan för värmezonen med två ringar kan anpassas till storleken och formen hos ditt kokkärl.

För att aktivera den större värmezonen, vrid vredet så långt det går (ett klick hörs). Ställ därefter in effektivnivån.



## HI-LIGHT-VÄRMEZONER

Hi-Light-värmezoner skiljer sig från konventionella värmezoner genom snabbuppvärmning. Därmed startar tillagningsprocessen mycket snabbt.

## INDIKATOR FÖR RESTVÄRME

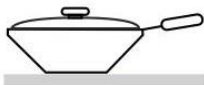


Varje värmezon är utrustad med en kontrollampa som är tänd även när zonen stängs av, om den fortfarande är varm. När värmezonerna svalnat slöcknar signallamporna. Indikatorn för restvärme tänds också om ett varmt kokkärl placeras på en sval värmezon.

## GLASKERAMISK TILLAGNINGSYTA

- Hällen påverkas inte av temperaturförändringar.
- Den glaskeramiska plattan är mycket stark men inte oförstörbar. Plattan kan gå sönder om ett föremål faller med kanten på plattan. Sådan skada kan framgå omedelbart eller efter ett tag. Koppla omedelbart bort den skadade värmeplattan från elnätet och använd den inte.
- Om du använder glaskeramikhällen som förvaringsplats kan det leda till repor eller andra skador på hällen.
- Använd inte kärl i aluminium eller plast på varma värmezoner. Placera inte folie eller plastföremål på den glaskeramiska plattan.
- Se till att värmezonerna och kokkärlens botten är ren och torr. Detta ger bättre värmeavledning och förhindrar skador på uppvärmningsytan. Placera inga tomma kokkärl på värmezonerna.

## TIPS GÄLLANDE KOKKÄRL



- Använd kokkärl av god kvalitet med en plan och stadig botten.
- Kokkärlens botten och värmezonens diameter ska vara lika stora.
- Kokkärl i härdat glas med särskild botten kan användas på värmezonerna om de har samma diameter. Kokkärl med större diameter kan gå sönder pga. termisk spänning.
- Var alltid noga med att placera kastrullen eller pannan mitt på värmezonerna.
- När du använder en tryckkokare, håll ett öga på den tills rätt trycknivå har uppnåtts. Ställ först in värmezonerna på full effekt och använd sedan motsvarande sensor för att minska tillagningseffekten i rätt tid enligt instruktionerna från tryckkokarens tillverkare.
- Se till att det finns tillräckligt med vätska i tryckkokaren eller i andra kärl. På grund av överhettning kan ett tomt kokkärl på värmezonerna resultera i skador på både kokkärl och värmezonerna.
- Följ tillverkarens anvisningar när du använder speciella kokkärl.

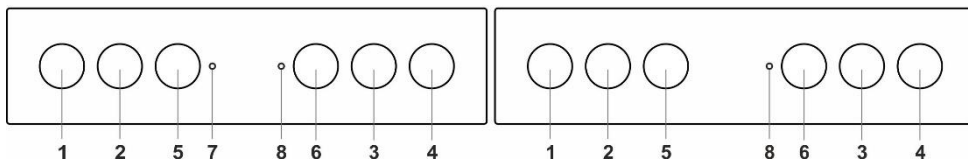
## TIPS FÖR ENERGIBESPARING

- Kokkärlens bottendiameter ska matcha värmezonens diameter. Om kokkärl är för litet kommer en del av värmen att gå förlorad och värmezonerna kan skadas.
- Använd ett lock på kärlet när matlagningen tillåter det.
- Kokkärl ska vara lämpligt i förhållande till mängden mat. Om du tillagar en liten mängd mat i ett stort kokkärl försvinner mer energi.
- Rätter med lång tillagningstid ska tillagas i en tryckkokare.
- Grönsaker, potatis osv. kan tillagas med små mängder vatten. Maten kommer att tillagas lika bra så länge kokkärl är förslutet med ett lock. När vattnet kokar, minska värmen till en nivå som är precis tillräcklig för att behålla långsam sjudning.



Om socker eller mat med hög sockerhalt spills på en varm glaskeramisk häll, torka omedelbart av hällen eller ta bort sockret med en skrapa, även om värmezonerna fortfarande är varma. Du förhindrar då skada på den glaskeramiska ytan. Använd inte tvättmedel eller andra rengöringsmedel för att rengöra en varm glaskeramisk häll, eftersom ytan kan skadas.

## KONTROLLENHET (beroende på modell)

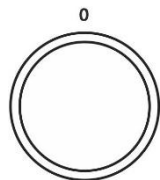


1. Vred för vänster främre värmezon
2. Vred för vänster bakre värmezon
3. Vred för höger bakre värmezon
4. Vred för höger främre värmezon
5. Väljarvred för tillagningssystem
6. Vred för ugnstemperatur
7. Användningskontrollampa. Lampan indikerar att någon av värmezonerna används.
8. Ugnskontrollampa. Lampan tänds när ugnen värms upp; den slocknar när den valda temperaturen nås.

## UGN (beroende på modell)

### VÄLJA TILLAGNINGSSYSTEM

Ugnen kan regleras med knappen för "val av ugnsläge" för att välja funktionen och "temperaturinställning" för att ställa in temperaturen.



Vrid reglaget (vänster och höger) för att välja matlagningssystem.



Inställningarna kan också ändras under drift.

### ANVÄNDA UGNEN

Drifttemperaturen ställs in med temperaturvredet, från 50 – 275/300°C. När vredet vrids medurs väljs högre temperatur och när det vrids moturs väljs lägre temperatur.



Om du tvingar vredet över nollpunkten skadas termostaten!

### STÅNGA AV UGNEN

Vrid VÄLJARVREDET FÖR TILLAGNINGSSYSTEM till läge "0".

### UGNSBELYSNING

Vid alla drifttyper slås ugnsbelysningen på automatiskt när driftläget väljs.

### TILLAGNINGSSYSTEM

System	Beskrivning
	<b>SNABBFÖRVÄRMNING</b> Använd denna funktion om du vill värma upp ugnen till önskad temperatur så snabbt som möjligt. Denna funktion lämpar sig inte för tillagning av mat. När ugnen värms upp till den önskade temperaturen är uppvärmningsprocessen klar. Föreslagen temperatur: 50°C – max.
	<b>ÖVRE OCH NEDRE VÄRMARE</b> Värmarna i ugnstrymmets nedre och övre del utstrålar jämn värme i ugnen. Bakverk eller kött kan endast ugnsbakas/stekas på en hyllnivå. Föreslagen temperatur: 200°C.
	<b>ÖVRE VÄRMARE</b> Endast värmaren i taket i ugnstrymmet utstrålar värme över maten. Använd den för att bryna rättens övre del (slutbryning). Föreslagen temperatur: 180°C.

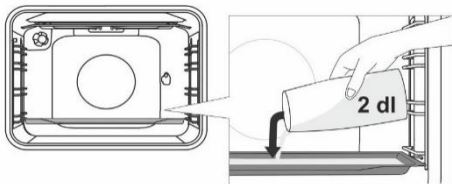
System	Beskrivning
	<b>NEDRE VÄRMARE</b> Endast värmaren i botten i ugnsutrymmet utstrålar värme. Använd denna värmare för att bryna rättens undre del. Föreslagen temperatur: 180°C.
	<b>ÖVRE OCH NEDRE VÄRMARE MED FLÄKT *</b> Både värmare och fläkten är aktiverade. Fläkten möjliggör en jämn cirkulation av varmluft i ugnen. Den lämpar sig för bakverk, för upptining av fryst mat samt för att torka frukt och grönsaker. Föreslagen temperatur: 180°C.
	<b>GRILL</b> Endast grillvärmaren, en del av den stora grillplatsen, är aktiverad. Detta system används för att grilla en mindre mängd öppna sandwichar eller ölkorvar, och för att rosta bröd. Den högsta tillåtna temperaturen är 230°C.
	<b>STOR GRILL</b> Den övre värmaren och grillvärmaren är aktiverade. Värmen utstrålas direkt av grillvärmaren i ugnstaket. Den övre värmaren är också aktiverad för att förstärka värmeeffekten. Denna kombination används för att grilla en mindre mängd öppna sandwichar, kött eller ölkorvar, och för att rosta bröd. Den högsta tillåtna temperaturen är 230°C.
	<b>GRILL MED FLÄKT</b> Grillvärmaren och fläkten är aktiverade. Denna kombination används för att grilla kött och steka större köttstycken av fågel på en hyllnivå. Den är också lämplig för gratänggrätter och bryning till en krispig skorpa. Föreslagen temperatur: 170°C. Den högsta tillåtna temperaturen är 230°C.
	<b>ÖVRE VÄRMARE OCH FLÄKT</b> Den övre värmaren och fläkten är aktiverade. Använd detta system för att steka större bitar kött och fågel. Det är också lämpligt för gratänger. Föreslagen temperatur: 170°C.
	<b>INTENSIV TILLAGNING (VARMLUFTSSTEKNING)</b> Denna tillagningsmetod ger knaprig yta utan tillsats av fett. Det är en hälsosam metod för stekning av snabbmat som ger färre kalorier i den färdiga maten. Passar för mindre bitar av kött, fisk, grönsaker, och frysta produkter som är klara att stekas (pommes frites, kycklingnuggets). Föreslagen temperatur: 200-220°C.
	<b>VARMLUFT *</b> Den runda värmaren och fläkten är aktiverade. Fläkten på den bakre väggen i ugnsutrymmet säkerställer att varmluften cirkulerar konstant runt steken eller bakverket. Detta läge används för att ugnstekta kött och grädda bakverk på flera hyllnivåer samtidigt. Föreslagen temperatur: 180°C.
	<b>NEDRE VÄRMARE OCH FLÄKT</b> Detta system används för att grädda lågjästa bakverk och konservera frukt och grönsaker. Föreslagen temperatur: 180°C.
	<b>PIZZASYSTEM</b> Detta program med inställning av en baktemperatur som når minst 275°C är speciellt utformat för att hjälpa dig att laga perfekt pizza, focaccia, flatbread och liknande bakade delikatesser.
	<b>TILLAGNING AV FRYST MAT</b> Denna metod låter dig tillaga frysta livsmedel snabbare och utan att behöva förvärma ugnen. Optimalt för djupfryst färdigmat (bakverk, croissanter, lasagne, pommes frites, kycklingnuggets), kött och grönsaker. Föreslagen temperatur: 190-200°C.
	<b>UPPTINING</b> Luften cirkulerar utan någon värmare aktiverad. Endast fläkten är på. Detta läge används för långsam upptining av fryst mat. Föreslagen temperatur: 0°C.
	<b>AQUA CLEAN</b> Endast den nedre värmaren utstrålar värme. Använd denna funktion för att avlägsna fläckar och matrester från ugnen. Programmet tar 30 minuter. Föreslagen temperatur: 70°C.

\* Det används för att fastställa energieffektivitetsklassen enligt standarden EN 60350-1.

## BAKA MED ÅNGA



Med dessa system kan du laga mat med ånga. Ånga resulterar i bättre bryning och en krispigare yta.



Placera en ugnsplåt på den första skenan medan ugnen fortfarande är kall. Håll max 2 dl vatten på ugnsplåten. Placera maten som ska lagas på den andra skenan och starta systemet.



Sätt inte in den djupa bakplåten på den första nivån, utan sätt in den på en nivå högre.



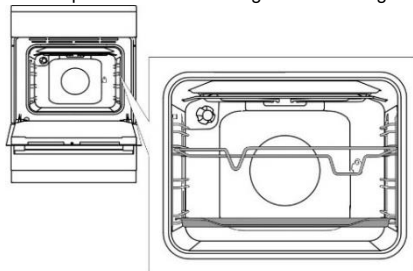
För att funktionen ska fungera optimalt, öppna inte ugnsluckan och tillsätt inte något vatten under tillagningen.

## BESKRIVNING AV SYSTEM

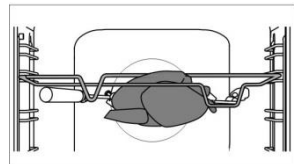
- Det går åt mycket energi för att värma upp en tom ugn. Du sparar mycket energi genom att ugnsbaka flera typer av bakverk eller flera pizzor i följd, eftersom ugnen redan har förvärmats.
- Använd mörka bakplåtar belagda med svart silikon eller emalj, eftersom dessa överför värmen mycket bra.
- Använd bara smörpapper som tål höga temperaturer.
- När mat tillagas bildas mycket ånga inuti ugnen och den dräneras genom skorstenen på apparatens baksida. Ångan kan kondensera på apparatens lucka och lock (beroende på modellen). Detta är ett standardfenomen som inte påverkar apparatens funktioner. När tillagningen är klar, torka av kondensvattnet med en trasa.
- Stäng av ugnen ca 10 minuter före tillagningens slut för att spara energi, då du utnyttjar restvärmen.
- Låt inte maten svalna i en stängd ugn för att förhindra kondensbildning (fukt).

## Tillagning med roterande spett (beroende på modell)

Maxtemperatur vid användning av roterande grillspett är 230°C.



Sätt in stödet för grillspettet i den 3:e skenan nerifrån och sätt den grunda bakplåten i den nedersta (1:a) skenan som droppbricka.



Sätt köttet på spettet och dra åt skruvarna. Placera spettets handtag på det främre stödet för spettet och sätt in spetsen i öppningen på höger sida av den bakre väggen i ugnen (öppningen skyddas med ett roterande lock). Ta av spettets handtag och stäng ugnsluckan.

Sätt på ugnen och välj systemet STOR GRILL.



Använd inte grillen i position 4. Grillen får endast användas när ugnsluckan är stängd.



För inte in den djupa bakplåten i den första skenan.

## RENGÖRING & UNDERHÅLL



**Koppla bort apparaten från elnätet och vänta tills apparaten har svalnat. Barn ska inte rengöra apparaten eller utföra underhållsåtgärder utan översyn av en vuxen.**

### Rostfri stålplåt på apparatens framsida (beroende på modell)

Rengör denna yta endast med ett mildt rengöringsmedel (såplödder) och en mjuk svamp som inte repar beläggningen. Använd inte rengöringsmedel med slipverkan eller rengöringsmedel som innehåller lösningsmedel, då de kan skada kåpans beläggning.

### Lackerade ytor och plastdelar (beroende på modell)

Rengör inte vreden och knapparna, luckhandtag, dekaler och märk/-typskyltar med slipande rengöringsmedel eller slipande rengöringsmaterial, alkoholbaserade rengöringsmedel eller med alkohol. Avlägsna omedelbart fläckar med en mjuk, icke-slipande trasa och lite vatten för att undvika att ytan skadas.

Du kan även använda rengöringsmedel och rengöringsmaterial avsedda för sådana ytor enligt tillverkarnas instruktioner.

### Emaljytor (ugn, spishäll)

Använd en fuktig svamp med rengöringsmedel. Feta fläckar kan tas bort med varmt vatten och ett särskilt rengöringsmedel för emalj. Rengör aldrig emaljytor med slipande rengöringsmedel, eftersom det kan orsaka oåterkalleliga skador på apparatens yta.

### Glasytor

Använd inte grova, slipande rengöringsmedel eller vassa metallskrapor för att rengöra ugnens glasdörr, annars kan de repa ytan och göra så att glaset splittras. Rengör glasytorna med särskilda rengöringsmedel för glas, speglar och fönster.



### INFORMATION!

**Använd aldrig aggressiva eller repande rengöringsmedel.**

## RENGÖRA SPISHÄLLARNA



Rengör området runt tillagningszonerna med varmt vatten och lite diskmedel. För envis smuts, använd stålull med rengöringsmedel, skölj av hällen och torka av den. Vätskor som innehåller salt, överkotta vätskor och fukt har en skadlig effekt på tillagningszonerna. Rengör alltid värmezonen använd vanliga rengöringsmedel och vanliga skötselmedel för att sköta tillagningszonerna. Om värmezonen är en aning varm, tränger rengöringsmedlet snabbare in i porerna.

Ringarna på tillagningszonen är tillverkade av rostfritt stål. På grund av hettan kan de bli lätt guldfärgade efter en viss period av användning. Detta är ett normalt fenomen. De gula fläckarna kan tas bort med vanliga metallrengöringsmedel. Aggressiva diskmaskinstillbehör passar inte för rengöring av dessa, eftersom de kan orsaka repor.

## RENGÖRA DEN GLASKERAMISKA YTAN

- Efter varje användning, vänta tills den glaskeramiska ytan har svalnat och rengör den. I annat fall kommer orenheter att bränna fast i det heta ytan nästa gång du använder hällen.
- För regelbundet underhåll av den glaskeramiska hällen, använd speciella skötselprodukter som skapar en skyddsfilm på ytan för att förhindra att smuts fastnar.
- Innan varje användning av den glaskeramiska ytan, torka av dammet eller andra orenheter som kan repa ytan från både hällen och kokkårelets botten.



Stålull, slipande svampar och slipande pulver kan repa ytan. Ytan kan också skadas genom aggressiva sprayrengöringsmedel och olämpliga rengöringsmedel i vätskeform.

- Skyltningen kan förlitas om aggressiva eller slipande rengöringsmedel eller kokkärl med ojämn eller skadad botten används.
- Använd en fuktig trasa för att ta bort mindre orenheter. Torka sedan av ytan.
- Avlägsna eventuella vattenfläckar med en mild ättikalösning. Använd inte denna lösning för att torka av ramen (gäller endast vissa modeller), eftersom den kan tappa glansen. Använd inte aggressiva sprayrengöringsmedel eller avkalkningsmedel.
- Använd särskilt rengöringsmedel för glaskeramiska ytor vid envis smuts. Följ tillverkarens anvisningar. Var noga med att få bort alla rester av rengöringsmedlet eftersom de kan skada den glaskeramiska ytan när värmezonen hettas upp.



- Avlägsna hårt sittande och inbrända rester med en skrapa. Var försiktig när du använder skrapan för att förhindra personskada.
- Tryck inte skrapan vinkelrätt mot glaset och repa inte hällens yta med skrapans spets eller blad.
- Ta omedelbart bort socker eller sockerrik mat från den glaskeramiska hällen med en skrapa, även om hällen fortfarande är varm, eftersom socker kan skada ytan permanent.



Använd skrapan endast när smuts inte kan avlägsnas med en våt trasa eller specialrengöringsmedel för glaskeramiska ytor. Håll skrapan i korrekt vinkel (45° till 60°). Tryck försiktigt skrapan mot glaset och för den över skyltningen för att avlägsna smutsen. Se till att inte skrapans plasthandtag (på vissa modeller) kommer i kontakt med en varm kokzon.



Missfärgning av den glaskeramiska ytan påverkar inte dess användning eller ytans stabilitet. Sådan missfärgning är ofta ett resultat av matrester som bränt fast i ytan, eller har den orsakats av vissa kokkärl (som aluminium eller koppar). Sådan missfärgning är mycket svår att ta bort helt.

**Obs!** Missfärgning och liknande påverkar bara hällens utseende och inte dess funktion. Reparation av denna typ av skador täcks inte av garantin.


## UGN

Rengör ugnens väggar med en fuktig svamp och rengöringsmedel. För att rengöra envisa fläckar som bränts in i ugnsväggen, använd ett särskilt rengöringsmedel för emalj. Torka ugnen nogga efter rengöring.

Rengör endast ugnen när den är helt kall. Använd aldrig slipande rengöringsmedel, eftersom det kan repa emaljytan. Rengör ugnens tillbehör med en svamp och rengöringsmedel. Du kan också använda särskilda rengöringsmedel för att ta bort envisa eller fastbrända fläckar.



## ANVÄNDA FUNKTIONEN AQUA CLEAN (VÄTRENÖRING) FÖR ATT RENGÖRA UGNEN

Vrid VÄLJARVREDET FÖR TILLAGNINGSSYSTEM till Aqua Clean-läget . Ställ TEMPERATURVREDET på 70°C. Håll 0,6 liter vatten i en bakplåt och sätt in den i den nedersta skenan. Efter 30 minuter har matrester på de emaljbelagda ugnsytorna mjukats upp och kan torkas bort enkelt med en fuktig trasa.



Använd Aqua Clean-systemet när ugnen har svalnat helt.

## BORTTAGNING OCH RENGÖRING AV GALLER OCH UTRAGBARA TELESKOPSKENOR

Använd endast konventionella rengöringsmedel för att rengöra skenorna.

Håll skenorna på den nedre sidan och dra dem mot mitten av ugnen. Ta bort dem från öppningarna upptill.



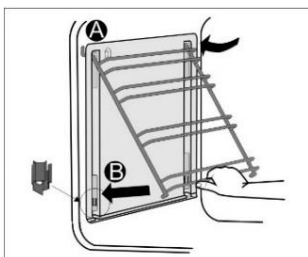
Rengör inte de utdragbara skenorna i diskmaskinen.

## INSTALLERA DE KATALYTISKA INSATSERNA

Använd endast konventionella rengöringsmedel för att rengöra skenorna.

Ta bort trådskenorna eller de utdragbara skenorna. (beroende på modell)

Montera de katalytiska insatserna på trådskenorna. Skenornas övre del måste monteras i de övre öppningarna "A" i de katalytiska insatserna.



Placera trådskenorna med de katalytiska insatserna på de övre öppningarna i sidoväggarna i ugnen "A". Tryck dem in i snäpplåset nedtill "B".



**Diska inte de katalytiska insatserna i diskmaskin.**

## BYTA GLÖDLAMPAN

Glödlampor är förbrukningsartiklar som inte omfattas av garantin. Ta ut plåtarna, gallret och skenorna innan du byter glödlampan.

### Koppla ur apparaten från vägguttaget!

Lossa locket och dra ut eller lossa glödlampan. Halogenlampa: G9, 230 V, 25 W. (vanlig glödlampa E14, 230 V, 25 W - beroende på modell)



Använd skydd för att undvika brännskador.

## MJUK STÄNGNING

(beroende på modell)

Spisarna är utrustade med de nya, säkra gångjärnen COMFORT. Dessa speciella gångjärn garanterar en mycket tyst och mjuk stängning av ugnsluckan.



**Om för mycket kraft används för att stänga luckan reduceras effekten av systemet eller systemet kringgås av säkerhetsskäl.**

## LUCKLÅS (beroende på modell)

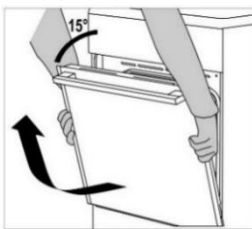
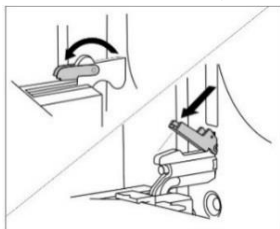
Öppna lucklåset genom att försiktigt trycka det åt höger med tummen medan du samtidigt drar luckan utåt.



**När ugnsluckan stängs återgår lucklåset automatiskt till sitt ursprungsläge.**

## TA BORT OCH SÄTTA IN UGNSLUCKAN (beroende på modell)

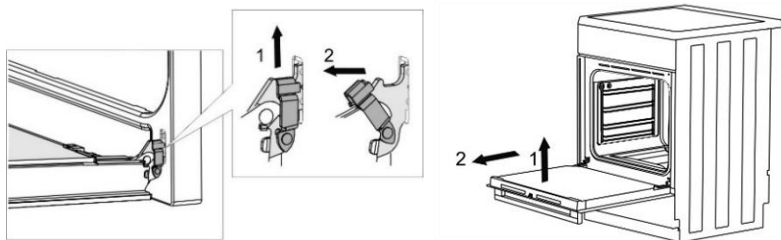
- Öppna ugnsluckan (upp till ändläget).
- Vrid flikarna på luckans gångjärn (vid vanlig stängning). För COMFORT-systemet med mjuk stängning, vrid flikarna 90°.
- Stäng ugnsluckan långsamt tills flikarna passar ihop med gångjärnen i luckans sidoribbor. Vid en vinkel på 15° (i förhållande till den stängda luckans läge), stäng luckan lite och dra ut den från båda gångjärnen på apparaten.



**Innan du sätter tillbaka luckan, kontrollera alltid att gångjärnsflikarna är korrekt placerade i luckans sidoribbor. Du förhindrar då plötslig stängning av gångjärnet som är anslutet till en stark fjäder. Om en flik frigörs medför detta skada på luckan och risk för personskada.**

## TA BORT OCH SÄTTA IN UGNSLUCKAN (beroende på modell)

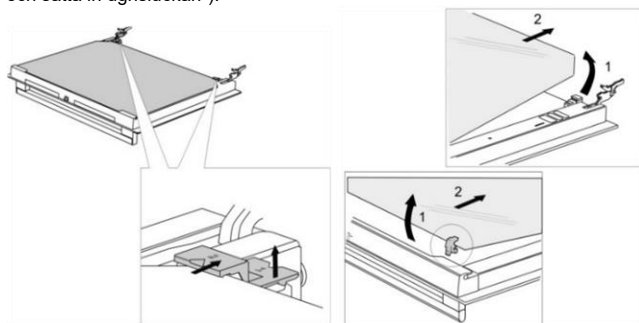
- Öppna ugnsluckan (upp till ändläget).
- Lyft och vrid flikarna.
- Stäng långsamt ugnsluckan, lyft den något och dra ut den från båda gångjärnen på apparaten.



Sätt tillbaka luckan genom att utföra dessa steg i omvänd ordningsföljd. Om luckan inte öppnas eller stängs ordentligt, se till att gångjärnen är korrekt placerade på hakarna.

### TA BORT OCH SÄTTA IN UGNSLUCKANS GLASRUTA (beroende på modell)

Ugnsluckans glasruta kan rengöras från insidan, men den måste tas bort först. Ta bort ugnsluckan (se kapitlet "Ta bort och sätta in ugnsluckan").



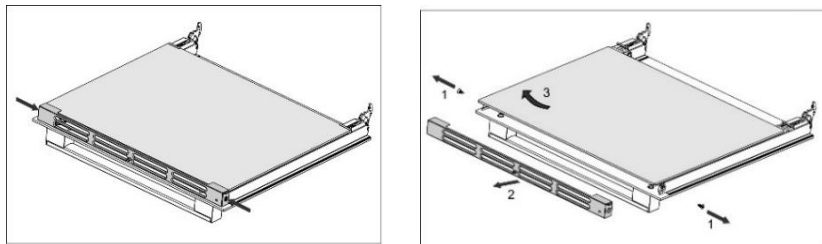
- Lyft stöden på luckans vänstra och högra sida lite (markering 1 på stödet) och dra bort dem från glasrutan (markering 2 på stödet).
- Håll i luckans glasruta vid den nedre kanten, lyft den något så att den inte längre är fäst i stödet och ta bort den.
- Avlägsna den tredje glasrutan (endast på vissa modeller) genom att lyfta och ta bort den. Ta också bort gummitätningarna på glasrutan.



Sätt tillbaka glasrutan i omvänd ordning. Markeringarna (halvcirkel) på luckan och glasrutan ska överlappa.

### TA BORT OCH SÄTTA IN UGNSLUCKANS GLASRUTA (beroende på modell)

Skruva ur skruvarna på luckans vänstra och högra sida och dra ut den övre ribban. Du kan nu dra ut luckans glasruta.



Sätt tillbaka luckans glasruta genom att utföra dessa steg i omvänd ordningsföljd.



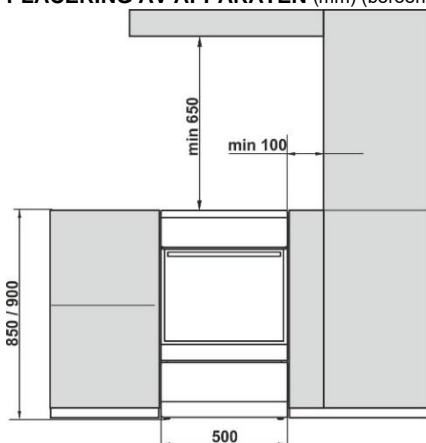
## FELSÖKNINGSTABELL

Problem/fel	Lösning
Huvudsäkring i ditt hem utlöses ofta.	Ring en servicetekniker. Kontrollera att effekten på alla påslagna apparater inte överskrider kapaciteten i elnätet i hemmet.
Ugnsbelysningen fungerar inte.	Läs om proceduren för att byta glödlampan i kapitlet "Rengöring och underhåll".
Maten är halvfärdig. . .	Har du valt rätt temperatur och uppvärmningssystem? Är ugnsluckan stängd?

Kostnad för reparationer, eller garantianspråk, till följd av felaktig anslutning eller användning av apparaten täcks inte av produktgarantin. I detta fall står användaren för kostnaden för reparationen.

## INSTRUKTIONER FÖR INSTALLATION OCH ANSLUTNING

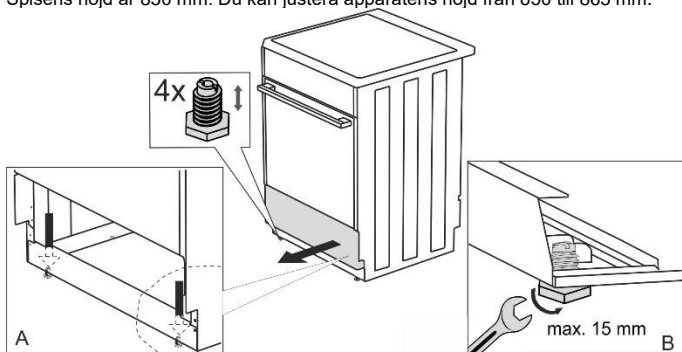
### PLACERING AV APPARATEN (mm) (beroende på modell)



Väggarna eller inredningsdelarna intill apparaten (golv, bakre köksvägg, sidoväggar) ska tåla temperaturer på minst 90°C.

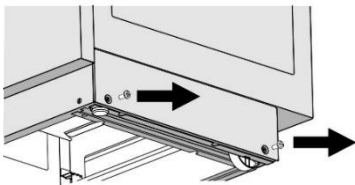
### PLANJUSTERING AV APPARATEN OCH EXTRA STÖD (beroende på modell)

Spisens höjd är 850 mm. Du kan justera apparatens höjd från 850 till 865 mm.



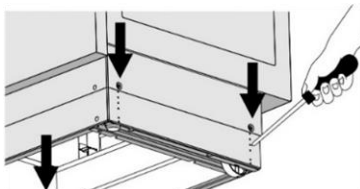
## JUSTERING AV SPISENS HÖJD (beroende på modell)

Spisens höjd är 900 mm. Du kan justera apparatens höjd från 850 till 940 mm.



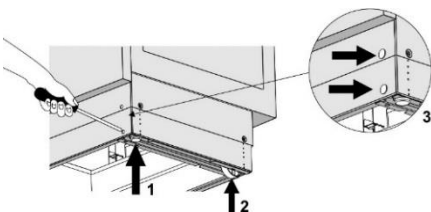
Torx T20

- Placera spisen på golvet så att den ligger på baksidan.
- Skruva loss skruvarna, se pilarna.



- Ställ in önskad höjd.
- Skruva i skruvarna igen.

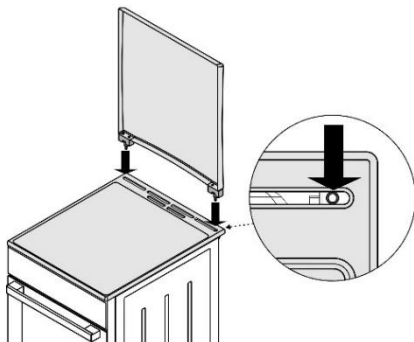
## Spisen måste installeras horisontellt!



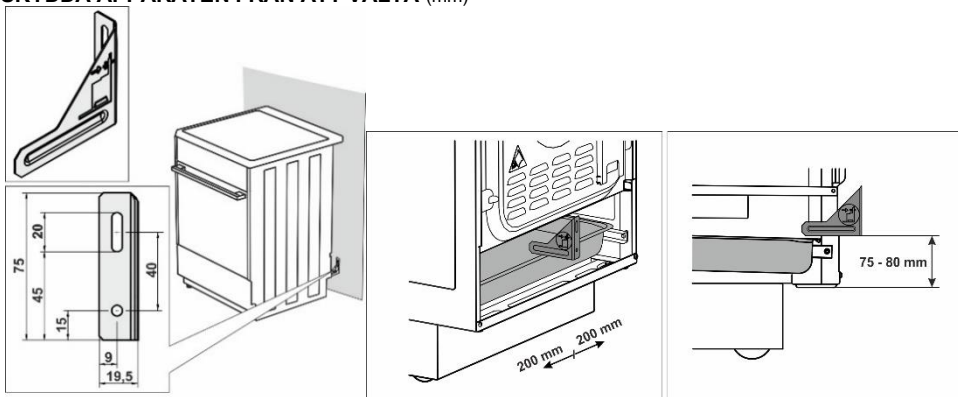
Följ dessa steg:

- Vrid på höjjusteringsskruvarna (se figur 1) för att justera spisens höjd i korrekt position.
- Justera hjulen (se figur 2) genom att skruva dem med två skruvar fram till på golvlisten. Kontrollera spisens horisontella position med ett vattenpass.
- Placera blindpluggarna i hålen på golvlestens front (se figur 3).

## INSTALLATION AV KÅPAN (LOCKET) (beroende på modell)

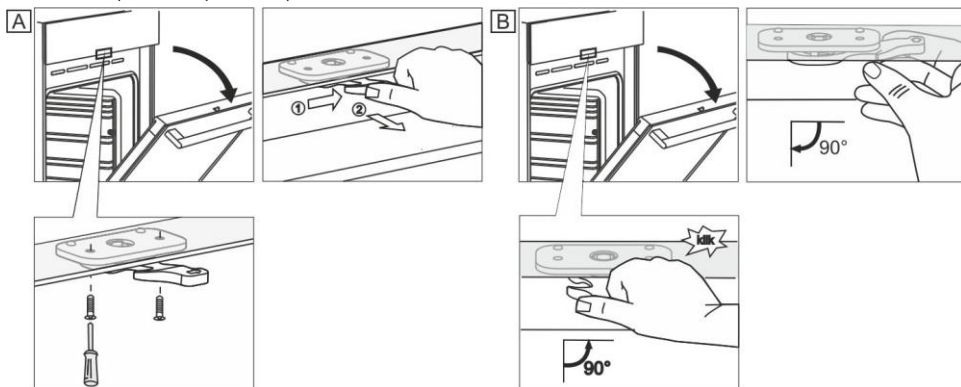


## SKYDDA APPARATEN FRÅN ATT VÄLTA (mm)



Följ ritningen och sätt fast hållaren på väggen med de medföljande skruvarna och förankringarna. Om de medföljande skruvarna och förankringarna inte kan användas, använd andra som säkerställer en säker installation på väggen.

## LUCKLÅS (beroende på modell)

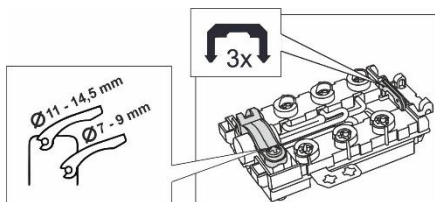


## ANSLUTNING TILL ELNÄTET

Om apparaten är en värmeförbrukare måste installationen och placeringen motsvara lokala bestämmelser.

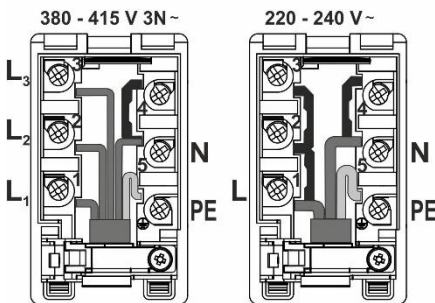


Tre mässingsbryggor är tillgängliga för anslutning. 1 brygga krävs för trefasanslutning (380 – 415 V 3N~). Tre bryggor krävs för enfasesanslutning (220 – 240 V~).



En enhet som kopplar från apparaten från elnätet vars kontakter med alla poler på ett avstånd på minst 3 mm måste integreras i stabil elektrisk distribution före apparaten.

Endast en auktoriserad, behörig person får installera apparaten. Denna person är förpliktigad att installera kokplattan i horisontell position för att ansluta den till elnätet och kontrollera att det fungerar felfritt. Installation av apparaten måste bekräftas i garanticertifikatet.



Apparaten har den rekommenderade trefasanslutningen med en kabel av typen H05Z1Z1-F 5G1,5 (H05VV-F5G1,5) (tidigare CGLG 5Cx1,5), (kretsbrytare typ 3x16 A).

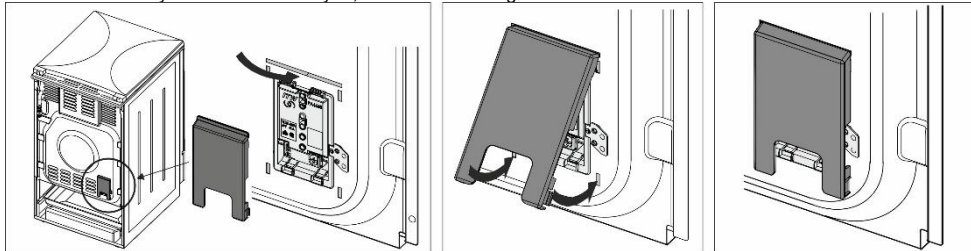
För enfasesanslutning, använd H05Z1Z1-F3G4 (H05VV-F3G4) (tidigare GGLG 3Cx4), (kretsbrytare typ32 - 40 A).

Ledarändarna måste pressas ihop av terminal så att de inte skaver.

Efter att ledarändarna under skruvhuvudet på kopplingsplintens skydd, placera en kabel i kopplingsplinten och säkra den med en klämma mot slitage. Stäng därefter kopplingsplintens skydd.

## KLÄMSKYDD

Klämmorna ska skyddas av ett klämskydd, se extra utrustning. Fara för elektrisk stöt.



## VIKTIGT

För elektrisk demontering eller montering av apparaten utöver dess spänningsintervall måste apparaten kopplas från elnätet och får inte användas.

Vid installation av apparaten måste följande beaktas:

- Verifiering av elnätets korrekta spänning.
- En kontroll av värmare, kontroll- och övervakningselement.
- Presentation av alla apparatens funktioner inför kunden och instruktioner om service och underhåll.

## OBS

Apparaten är en klass I-apparat enligt föreskrifterna för förebyggande av elstötar och måste anslutas till skyddsledaren.

## KASSERING



Emballaget är tillverkat i miljövänliga material som kan återvinnas, kasseras eller förstöras utan att belasta miljön. Därför är förpackningsmaterialen tydligt märkta.



























Symbolen på produkten eller emballaget anger att produkten inte får hanteras som normalt hushållsavfall. Produkten ska i stället lämnas in på en auktoriserad återvinningscentral för hantering av elektrisk och elektronisk utrustning.

Korrekt avfallshandling av produkten hjälper till att förhindra negativa effekter på miljö och hälsa. För detaljerad information om kassering och hantering av produkten, kontakta lokala myndigheter som har hand om avfallshandling, eller din återförsäljare.

# TILLAGNINGSTEST

Testad i enlighet med standarden EN 60350-1.

## BAKNING

Rätt	Urustning	Skena (nerifrån räknat)	System		Temperatur (°C)	Tillagningstid (minuter)
Småkakor en nivå	grund emaljbelagd bakplåt	3			140-150*	25-40
Småkakor en nivå		3			140-150*	25-40
Småkakor två nivåer		2, 3			140-150*	30-45
Småkakor tre nivåer		2, 3, 4			130-140*	35-55
Muffins en nivå	grund emaljbelagd bakplåt	3			150-160	25-40
Muffins en nivå		3			150-160	25-40
Muffins två nivåer		1,3			140-150	30-45
Muffins tre nivåer		2, 3, 4			140-150	35-50
Kaka	rund metallform ø26/trådhylla (stödgaller)	1			160-170*	20-35
Kaka		2			160-170*	20-35
Äppelpaj	2x rund metallform ø20/trådhylla (stödgaller)	2			170-180	55-75
Äppelpaj		2			170-180	45-65
Rostat bröd	trådhylla/galler	4			230	1-4
Biffar av köttfärs	trådhylla (stödgaller) + djup bakplåt som droppbricka	4			230	20-35

\* Förvärm i 10 minuter.





GORENJE gospodinjski aparati, d.o.o  
Partizanska cesta 12, SI-3320 Velenje, SLOVENIA  
[info@gorenje.com](mailto:info@gorenje.com)

CE